

“Genbrug Landskab - Genskab Landbrug”



- en kunstnerisk visuel fortælling om sammenhængen mellem det historiske landbrug, samtidens landbrug og forestillingen om fremtidens vertikale væksthuse.

af Jette Gejl
2023



*Genbrug Landskab - Genskab Landbrug, Ringsted Galleri, 2023, Fotograf Morgen Jacobsen
Forside: Genbrug Landskab - Genskab Landbrug, Tavle I, Ringsted Galleri, 2023.
Fotograf Morgen Jacobsen*

Værktøjet er fra Landbrugsmuseet Skovbjerggaard, som var min families frem til oktober 2019.

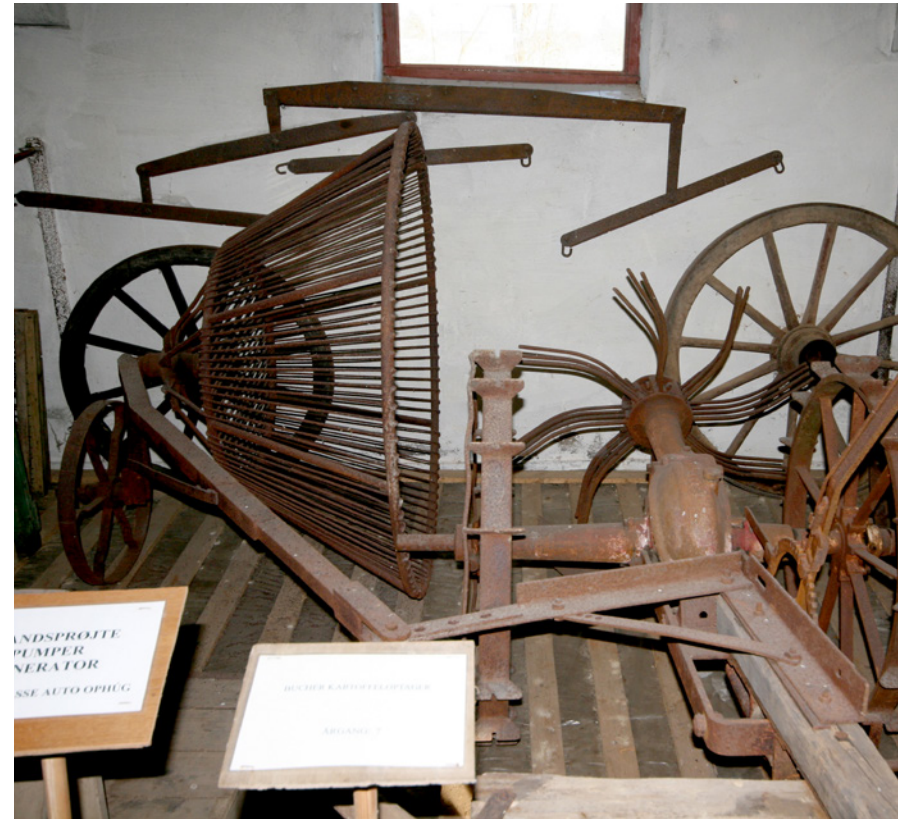
Min far, Ove, bliver landmand, fordi min Bedstefar Pouls helbred i 1964 ikke længere kan klare arbejdet på familiegården Skovbjerggaard. Ove er den eneste i søskendeflokken, der har kræfter og evner til at blive landmand. Han drømmer egentlig om at arbejde som mekaniker, og gennem hele livet har han en kæmpe passion for mekanik og maskiner, som han forløser i forskellige maskiner, som han udvikler fra grunden af, bl.a. en vandingsmaskine. Erna, min mor, følger som en selvfølge med hjem på familiegården, for som barn af en husmand har hun landbrugslivet dybt forankret i sig som en del af hendes DNA.

Da det ikke længere er rentabelt for dem i 2001 at drive landbrug, laver de hele gården om til et museum for landbrugsmaskiner fra før 1960'erne. Små 20 år efter er det Danmarks største privatsamling, som fylder over 2000 m² indendørs og lige så meget udendørs. Værktøjet samler Ove på gennem mange år, i begyndelsen fordi det passer til de forskellige maskiner, han altid arbejder på. Noget af værktøjet får han i forbindelse med andre effekter, som folk donerer til hans samling. I dag virker værktøjet som abstrakte grafiske objekter, fordi mange af os ikke ved, hvad de forskellige rør og tænger skal bruges til.

Ove og Erna formidler ikke de historiske genstandes evolutionære udviklingshistorie, som alle andre genstande ellers indskrives i. De fortæller i stedet om de sociale netværk, som de enkelte effekter og genstande samler omkring sig. Blandt andet fortæller Ove en sørgelig historie om en soldaterkammerat, hvis ene datter som ganske ung bliver sparket ihjel af en hest. Konen tager det tungt og går bort få år efter. Skæbnen vil, at hans anden datter får kræft som voksen og dør efter lang tids sygdom. Som gode venner støtter Erna og Ove ham, og som tak kommer han forbi og afleverer en masse værktøj og arbejdsredskaber til landbrugsmuseet. Den sommer kører Erna og Ove en aften ud for at besøge og for at takke ham for den flotte donation, men de træffer ham ikke hjemme. En nabo kom ud til dem og fortæller, at han et par uger forinden har taget sit eget liv. Når Ove fortæller historien til gæsterne på museet, kan han aldrig holde tårerne tilbage over den store sorg, hans gode ven led. Erna dør af et hjertestop d. 7. dec. 2012 hjemme i køkkenet midt i en fest, mens Ove sover ind i 2019 på Filskov Plejehjem, hvor han bor i to måneder, efter han slog hovedet hårdt ved et fald. Efterfølgende bruger vi 4 børn, og en masse hjælpere, et halvt år på at tømme Landbrugsmuseet Skovbjerggaard. I dag er gården er solgt, og vi er ikke kommet der siden.



Ejlebeholder, Skovbjerggaard Landbrugsmuseum, 2016, Fotograf Jette Gejl



Kartoffeloptager, Skovbjerggaard Landbrugsmuseum, 2016, Fotograf Jette Gejl



Selvbinder, oplæg til værk på Skovbjerggaard Landbrugsmuseum, 2016, Fotograf Jette Gejl

Værktøjstavlerne er højmodernistiske kompositioner uden side-stykke

Værktøjstavlerne er afsættet for mit kunstværk "Genbrug Landskab – Genskab Landbrug". De er samlet og produceret af Ove Gejl Christensen og indgår i udstillingen som et bagtæppe på murene i den gamle kostald med en masse maskiner stående foran. Som en del af udstillingen på Skovbjerggaards Landbrugsmuseum hængte Ove sin store samling af gammelt værktøj op på forskellige hvide laminatplader og andre plader, han lige havde ved hånden. De blev placeret med en supergod portion intuition for komposition, udstrækning og format og derefter skruet råt og skødesløst fast på pladerne.

Jeg er dybt betaget af tavlerne som nærmest fremstår abstrakte – jeg kan godt gætte, hvad de forskellige værktøjers funktioner er – men deres æstetiske fremtoning nærmer sig det sublime – et begreb jeg faktisk nu forstår qua værktøjstavlerne. Jeg vælger at male de hvide laminatplader i en form for ådringmaleri, sætte en ramme på dem, for at de blander ind i det samlede træudtryk, og jeg producerer metalbeslag, som jeg ruster, for at de ikke tager opmærksomheden væk fra værktøjet, som erstatning for Oves skruer og søm. I processen fastholder jeg Oves originale komposition og placering af værktøjet. Selvom værktøjstavlerne i udgangspunktet er i fokus, fremstår de i det samlede udtryk mere som en ramme omkring tre store intarsialandskaber. Brutaliteten i det rustne jern og værktøjets voldsomme udtryk skaber et modtryk til intarsiatavlernes besnærende og sympatiske udtryk.

Intarsialandskaberne er komponeret ud fra billeder fra Oves samling: en ajle-beholder, en kartoffeloptager og en selvbinder udgør forgrunden og afløses hver af et fotostill fra værket "Interwoven Landscape" som mellemgrunden i det horisontale perspektiv. I værket "Interwoven Landscape" kortlægger jeg stordriften i dansk landbrug i dag ved at filme 5 landmænds virke i markerne omkring landsbyen Selde i

hele vækstsæsonen. Efterfølgende er filmene klippet sammen, så de forskellige strategier og marker kører i samme filmsekvens, og hver gang maskinerne krydser hinanden væves markerne sammen i et mønster, jeg henter fra 1750'ernes bondevævninger. "Interwoven Landscape" er produceret til Skulpturlandsbyen Selde i 2017.

Værket "Genbrug Landskab – Genskab Landbrug" ender med en fremskrivning af Dansk Landbrug til om 40-50 år som vertikale væksthuse, der rejser sig fra horisontlinjen op mod himlen. Til den tid vækster dansk landbrug ikke længere horisontalt, men vertikalt fordi vand er blevet en mangelvare. Jeg udvikler visionen for fremtidens landbrug med hjælp fra AI som foreslår, at store robotstyrede drivhuse skyder op i udkanten af de store byer og dagligt forsyner befolkningen med friske grøntsager, frugter, bær og urter. Landbrugslandskabet, som vi kender det i dag, overgår til forvitrede naturreservater til glæde for vildsvin, ulve og råvildt og en stor mængde vilde husdyr, som finder en vej ud i naturen fra de løsdriftshushold, der rammesætter dem i dag. Knastegen i horisontkanten af værket visualiseret dette.

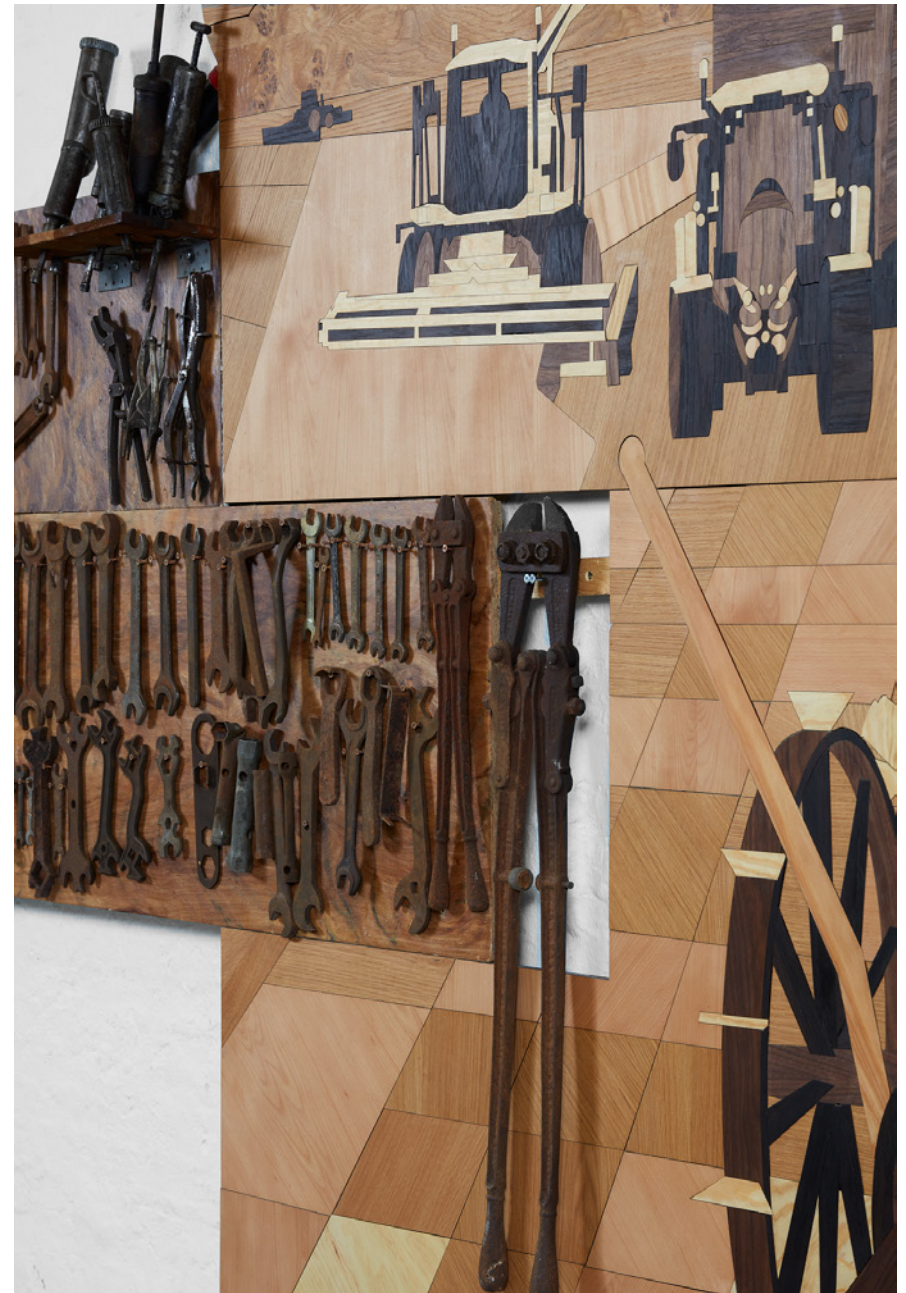
Jeg ser mit kunstværk som et portræt af landbruglandet Danmark igennem 170 år, startende med de gamle maskiner og værktøjstavlerne fra begyndelsen af sidste århundrede, samtidens landbrug og fremtidens vertikale væksthuse. Værktøjet er udviklet til at bygge de første maskiner, som udgør grundlaget for det driftige fremadstormende produktionsoptimerende landbrugsland, vi ser i dag. Jeg lægger op til, at man piller værktøjet ud af konteksten og skiller samtidens danske landbrug ad i så små enheder som mulig. Når vi står med alle enhederne, får vi et overblik over de enkelte dele og kan begynde at samle det hele igen så dyrevelfærd og CO2 aftrykket hænger ordentlig sammen.



*Genbrug Landskab - Genskab Landbrug, Tavle I med værktøj, Ringsted Galleri, 2023,
Fotograf Morgen Jacobsen*



Genbrug Landskab - Genskab Landbrug, Værktøjstavler, Ringsted Galleri, 2023,
Fotograf Morgen Jacobsen





Genbrug Landskab - Genskab Landbrug, Tavle III, Ringsted Galleri, 2023, Fotograf Morgen Jacobsen



Interwoven Landscape vol. 7, 2017, Selde



Interwoven Landscape vol. 5, 2017, Selde



Interwoven Landscape vol. 7, 2017, Selde, udsnit



Interwoven Landscape vol. 2, 2017, Selde

Udvikling af produktionsprocessen af intarsiatavlerne

Jeg producerer intarsiatavlerne ved først at lave en collage af relevante billeder i *Photoshop*. Herefter overfører jeg collagen til *Illustrator* og stiliserer billedet med vektorlinjer. Ved at benytte 'shape builder' værktøjet i samler jeg linjerne til flader og giver de forskellige flader en farve som markør til den videre proces. Jeg har screendumpet de tre tavler på næste side. Herefter beslutter jeg, hvilke flader der skal skæres i eg, syret eg, let syret eg, alm. fyr, rød fyr, valnød, ahorn, birk, bøg og elm, og hvordan de skal vende i forhold til træets årringe. Jeg vælger at arbejde udelukkende med danske træsorter – det vil virke sært med eksotisk træ i det samlede udtryk.

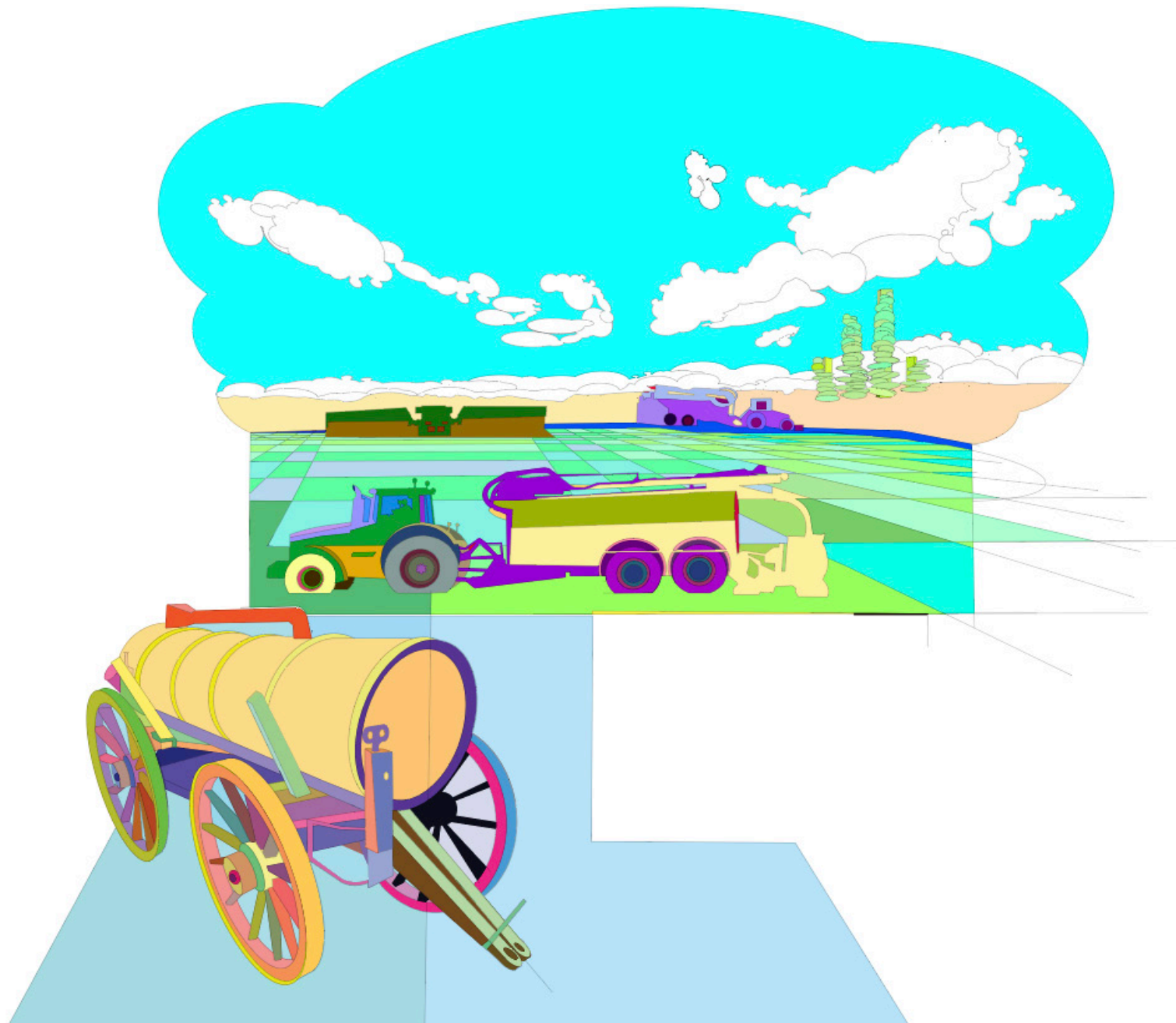
Processen tager meget lang tid, bl.a. fordi jeg ikke er så øvet i *Illustrator* og pga. kompleksiteten i tavlegrafikken. Især det sidste landskab med selvbinderen har taget umådelig lang tid at få styr på, idet de mange brikker tavlen består af gør, at renderingen med 'shape builder' tager op til 8 minutter pr. flade.

Når billedfladerne er fordelt på de forskellige træfinerplader, sender jeg dem ned til *Laser Værkstedet* på Godsbanen i Aarhus til et professionelt team bestående af Jonas og Amanda, som skærer alle flader i diverse finerplader. Nogle af finerpladerne har de på Godsbanen, og resten får jeg specielt produceret på Brabrand Finercentral. Hvert intarsialandskab er i 3 dele: forgrund, mellemgrund og himlen. De mange udskårne dele samles som et puslespil på en baggrundsplade, der i format svarer til enten forgrunden, mellemgrunden eller

himlen. Her får jeg hjælp af min tro assistent Stefi og en enkelt gang min gode veninde Mette og Stefis veninde Birthe.

Når alle brikker er samlet, taper jeg dem fast, så jeg kan flytte dem i overskuelige flader, uden de skilles ad. Så starter limprocessen, og jeg anvender her en ikke-vandbaseret lim, som ikke påvirker fineren og er let at arbejde med. Stefi og jeg smører limen på og lægger brikkerne ovenpå og passer på, at det ikke skrider udenfor pladen. Så lægges brikken i pres for at sikre, at de sidder fast. Limprocessen tager et døgn, og pladerne er nu klar til at blive pudset med fint sandpapir, støvsuget og endelige indsmurt og poleret i bivoks. Stefi hader at pudse med sandpapir, og for hendes skyld er projektet nu beriget med en fantastisk rystepudser og polermaskine. For øvrigt en gave til dette projekt.

Til slut skal sprækkerne imellem de forskellige brikker renses for overskydende voks og savsmuld med et instrument, jeg selv har udviklet ud fra en plastiktøjklemme. Endelig skal pladerne op og hænge og småjusteres for at tappe rigtig sammen, og her har jeg haft uvurderlig hjælp af Thoede og Ejvind. Også tak til Einar, Max, Søren og Rasmus for at hjælpe med at løfte på de tunge tavler. Og til André, Jannie og Iben for korrektur og hjælp til Layout.



Illustrator oplæg til tavle 1; Ejlebeholder



Illustrator oplæg til tavle II; Kartoffeloptager



Illustrator oplæg til tavle III; Selvbinder

Udstillingen er generøst støttet af:

NY CARLSBERG FONDET

NEW CARLSBERG FOUNDATION



STATENS KUNSTFOND

